

PEG S DETSKÝM ÚSMEVOM



VIEM, AKO SA STARAŤ O VÝŽIVOVÚ SONDU



ŽIVOT S VÝŽIVOVOU SONDOU

Lekár zaviedol Vášmu dieťaťu výživovú sondu, pretože to vyžadoval aktuálny zdravotný stav alebo liečba. Chápeme, že ste sa práve ocitli v novej situácii a môžete mať obavy z toho, čo to obnáša. Možno si nie ste istí, či si s ošetrovaním PEG poradíte doma. Tento poradca Vám poskytne oporu pri starostlivosti a podávaní výživy do PEG sondy.

S výživovou sondou sa čoskoro naučíte rutinne zaobchádzať. Nemusíte sa báť, pretože ani aplikácia výživy, ani bežná starostlivosť o sondu nebolí. Časom zistíte, že PEG môže byť pre okolie nenápadný a nemusí ani znamenať veľké obmedzenie bežných aktivít.

Podporu a rady nájdete nielen v tomto sprievodcovi, ale aj u svojho lekára, u diétnej sestry a na kontaktoch uvedených v tejto brožúre.

Nie ste v tom sami! Pomôžeme Vám.

Tím Nutricia



MOJE DÔLEŽITÉ INFORMÁCIE A KONTAKTY

Zapíše zdravotník

Dátum zavedenia sondy:

Sonda: PEG PEG / J PEJ Iná:

Predpísaný produkt enterálnej výživy:	Spôsob podávania:	Počet dávok a veľkosť dávky výživy:	Poznámka zdravotníka:
.....	<input type="checkbox"/> striekačkou	Celodenná dávka: ml	
.....	<input type="checkbox"/> pumpou	Rozvrhnutie: x ml	
.....	<input type="checkbox"/> gravitačným setom	Rýchlosť prietoku (pumpa, set): ml / h	

Pitný režim:

Aplikujte celkovo ml vody / deň navyše k enterálnej výžive

Kedy a v akých dávkach?

Kontakty:

Kontakt na infolinku Nutricia: **0800 444 006**

Kontakt na lekára / sestru:

VÝŽIVOVÉ SONDY

Niektoré ochorenia či úrazy neumožňujú prijímať dostatočné množstvo potravy ústami. Pre zaistenie dennej dávky živín a energie môže preto lekár odporučiť zavedenie výživovej sondy, ktorá umožňuje aplikovať ako výživu, tak tekutiny a lieky.

AKÚ VÝŽIVOVÚ SONDU MÁ DIEŤA ZAVEDENÚ?

Voľba výživovej sondy a spôsob jej zavedenia je na rozhodnutí lekára, ktorý individuálne posúdi stav pacienta a všetky súvislosti.

Nazogastrická sonda

Tenká sonda zavedená cez nos až do žalúdka.

Zvyčajne je určená na krátkodobé živenie (niekoľko týždňov).

PEG (Perkutánná Endoskopická Gastrotómia)

Sonda zavedená do žalúdka priamo cez brušnú stenu. Zvyčajne určená na dlhodobé živenie.

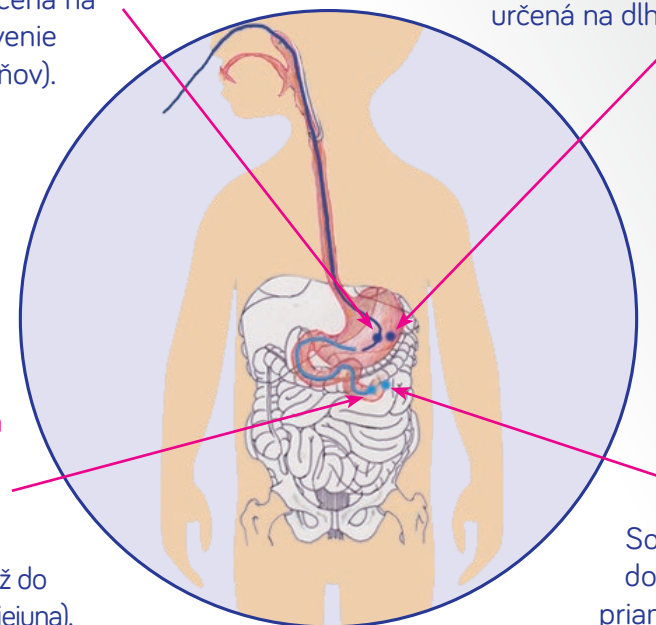
Nazojejunálna sonda

Tenká sonda zavedená cez nos a žalúdok až do tenkého čreva (jejuna).

Zvyčajne je určená na krátkodobé živenie (niekoľko týždňov).

PEJ (Perkutánná Endoskopická Jejunostómia)

Sonda zavedená do čreva (jejuna) priamo cez brušnú stenu. Obvykle určená na dlhodobé živenie.



Iné typy gastrotómií:

Výživový gombík (Feeding button), alebo sonda s vnútorným balónikom (G-tube)

Sondy, ktoré možno zaviesť až 6-8 týždňov po zavedení PEG. Zavedenie je nutné vykonať endoskopicky, výmenu už nie. Ak endoskopické zavedenie nie je možné, sonda sa zavádza chirurgicky. Na odporúčanie lekára sa zavádza určitým skupinám pacientov (napr. deti, aktívni pacienti).

PEG/J event. PEG-J - je sonda, ktorá sa pretiahne cez už zavedený PEG do čreva.

VÝŽIVA A PITNÝ REŽIM

Výživa je
dôležitá!
Pristupujte
k nej
zodpovedne.

PREČO JE VÝŽIVA DÔLEŽITÁ PRE TELO AJ DUCHA?

Správna výživa zohráva dôležitú úlohu pri liečbe akéhokoľvek ochorenia. Je známe, že neadekvátna výživa môže zhoršiť nielen telesný, ale aj psychický stav. Ak nie je možné potrebný príjem zabezpečiť bežnou stravou, je lekárom predpísaná špeciálna tekutá výživa do výživovej sondy (ďalej len sondová výživa), ktorá telu dieťaťa dodá potrebnú energiu a živiny.

AKÁ VÝŽIVA PATRÍ DO SONDY PEG?

Výber vhodnej sondovej výživy vykonáva výhradne lekár. Ten určí produkt, ktorý obsahuje správny pomer živín, energie a ďalších dôležitých zložiek (napr. vlákniny). Zároveň je tento produkt vhodný na aplikáciu do sondy (ľahko sa aplikuje, neupcháva sondu a je hygienicky bezpečný).

PRODUKTY SONDOVEJ VÝŽIVY PRE DETI

SONDOVÁ VÝŽIVA NIE JE „UMELÁ VÝŽIVA“

Produkty sondovej výživy pochádzajú z bežných surovín, ako je mlieko, sója alebo hrach. Obsahujú hodnotné zdroje tukov a bielkovín, potrebné vitamíny, minerálne látky a prípadne vlákninu. Výber vhodnej sondovej výživy určuje vždy lekár.

NUTRICIA
**Nutrini
Multi Fibre**



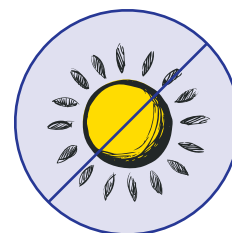
- **Nutrične kompletná tekutá výživa s vlákninou**
- Pre deti vo veku 1-6 rokov alebo vážiace 8-20 kg
- Potravina na osobitné lekárske účely. Na diétny režim pri podvýžive súvisiacej s ochorením

PRODUKTY SONDOVEJ VÝŽIVY PRE DETI

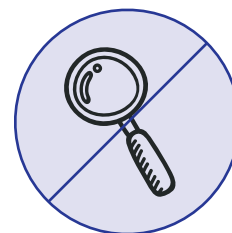
AKO A KDE SKLADOVAŤ SONDOVÚ VÝŽIVU?



- **Nutrične kompletná tekutá výživa bez obsahu vlákniny**
- Pre deti vo veku 1-6 rokov alebo vážiace 8-20 kg
- Potravina na osobitné lekárske účely. Na diétny režim pri podvýžive súvisiacej s ochorením



Neotvorené produkty **skladujte na chladnom, čistom a suchom mieste, mimo mraz, priame slnko a zdroja tepla** (neskladujte napr. blízko kúrenia alebo na presklenej lodži).



Všímajte si **expiráciu, vzhľad výživy a prípadné porušenie obalu výrobku**. Produkty s uplynulou dobou trvanlivosti, poškodeným obalom alebo netypickým vzhľadom (napr. zrazenina) zlikvidujte a v žiadnom prípade ich nepoužívajte.



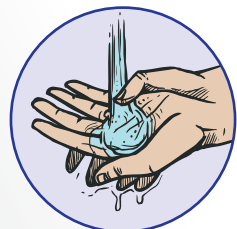
- **Nutrične kompletná tekutá výživa s extenzívne hydrolyzovanou bielkovinou** na báze srvátky
- Pre deti vo veku 1-6 rokov alebo vážiace 8-20 kg
- Neobsahuje vlákninu
- Potravina na osobitné lekárske účely. Na diétny režim pri podvýžive súvisiacej s ochorením, najmä u pacientov s ťažko porušenou tráviacou a vstrebávacou funkciou tráviaceho systému

PODÁVAME VÝŽIVU DO SONDY

NAJDÔLEŽITEJŠIE PRAVIDLÁ



Nezávisle od metódy podávania **vykonajte pred každou aplikáciou výživy tieto úkony:**



Umyte si ruky

Pred podávaním výživy si vždy umyte ruky pomocou teplej vody a mydla, ruky si utrite do čistého uteráka.



Pripravte si všetky pomôcky vopred

Pomôcky závisia od metódy podania výživy (pozrite ďalej – bolusové podanie, podanie pumpou, podanie gravitačným setom).



Polohujte do sedu / polosedu

Pri podávaní výživy a aspoň pol hodiny potom je potrebné zotrvať v sede, alebo aspoň polosedu (neležať na rovine bez zdvihnutia hlavy).



Skontrolujte a pretrepte výživu

Skontrolujte, či je balenie výživy neporušené a výživa nepresiahla dátum minimálnej trvanlivosti. Pred aplikáciou balenie s výživou dôkladne pretrepte.



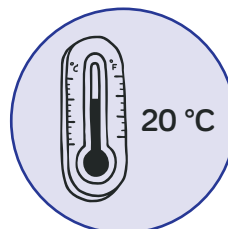
Skontrolujte stav a pozíciu PEG

Všímajte si známky poškodenia sondy (trhliny, praskliny, presakovanie, opotrebenie konektora) a prípadne ich konzultujte s lekárom.



Prepláchnite sondu

Pred aj po aplikácii výživy prepláchnite sondu vodou pomocou striekačky. Použite 20 ml vody na každý preplach (ak lekár neurčí inak).



Podávajte výživu pri izbovej teplote

Sondová výživa má mať v čase aplikácie izbovú teplotu (cca 20–30 °C). Studená výživa môže spôsobiť tráviace ťažkosti. Výživu neohrievame pomocou zdrojov tepla. Ak otvorenú výživu uskladňujete v chladničke, nechajte ju pred aplikáciou aspoň 30 minút v izbovej teplote.



Podávajte výživu pomaly

Neponáhľajte sa. Aplikujte výživu pozvoľna a postupne. Predídete tým možným komplikáciám (napr. hnačka, nevoľnosť).

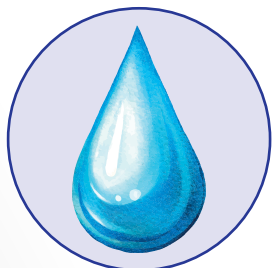


PAMATÄJTE SI!!!

Otvorené balenie sondovej výživy je nutné spotrebovať do 24 hodín.

Striekačky, adaptéry a aplikačné súpravy sú odporúčané výrobcom pre dodanie výživy 1 osobe po dobu 24 h.

KEDY A AKO APLIKOVAŤ VODU



Aj keď produkty sondovej výživy obsahujú obvykle 70–80 % vody, nemusia pokryť potrebu tekutín dieťaťa. Lekár určí, koľko tekutín navyše máte aplikovať do sondy. Časť vody aplikujete v rámci preplachu sondy pri aplikácii výživy alebo lieku. Zvyšný objem vody je nutné doplniť, najlepšie v čase medzi jednotlivými dávkami výživy.

AKÉ TEKUTINY PATRIA DO SONDY?



Žalúdočná sonda:

- Pitná voda
- Neperlivá stolová voda



Črevná sonda:

- Sterilná voda
- Prevarená voda

ČO SA DO SONDY NEODPORÚČA APLIKOVAŤ!

MIXOVANÁ STRAVA



Mixovaná strava môže mať určité nevýhody, preto ju odborníci neodporúčajú.

K čomu to môže viesť?

- Strádaniu pacienta vplyvom nedostatočnej výživy
- Upchatiu sondy a aplikačného materiálu
- Hnačkám či nevoľnostiam
- Do jejunu (tenkého čreva) musí byť podávaná len sterilná výživa

DŽÚSY, ŠŤAVY, MALINOVKY, MINERÁLNE VODY



K čomu to môže viesť?

Vyzrážaniu preplachu s výživou a následné upchatie sondy

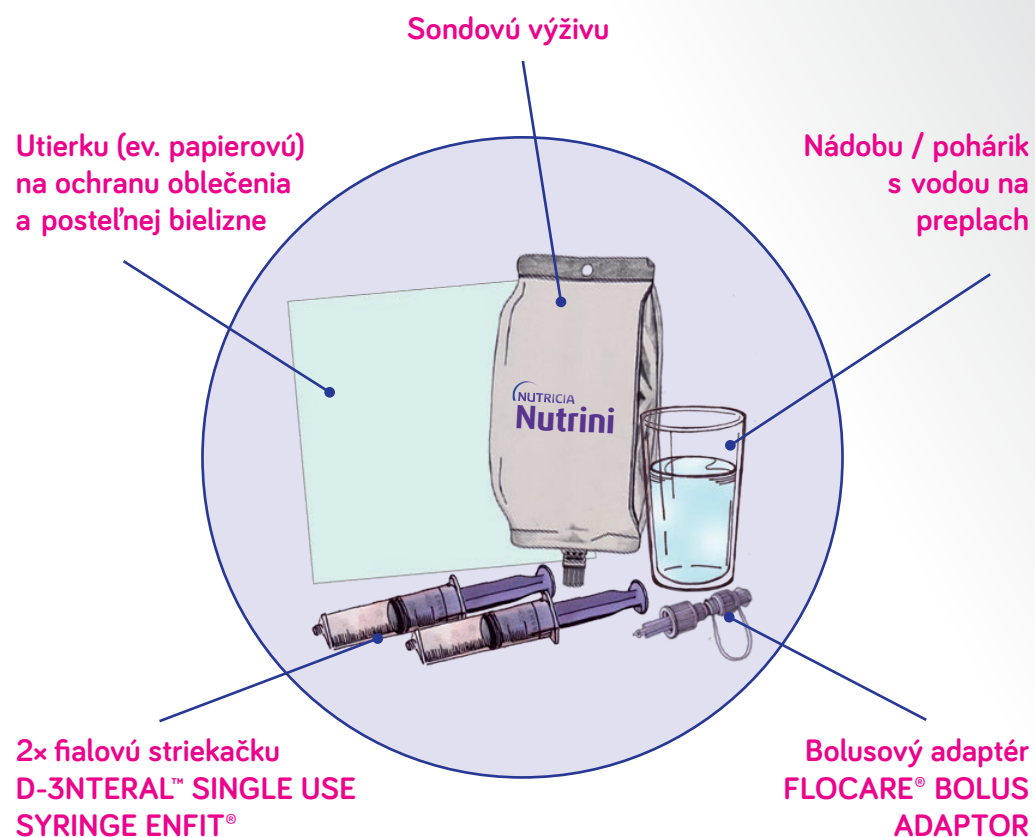
TIP!

Nájdite si na YouTube:
„MIXOVANÁ STRAVA DO
SONDY? ÁNO ČI NIE?“

PODÁVAME VÝŽIVU STRIEKAČKOU

Aplikácia výživy do sondy striekačkou (tzv. bolusové podanie) je najrozšírenejšou metódou. Veľkosť a frekvenciu dávok určí lekár na základe veku pacienta. Príkladom bežného režimu bolusového podania môže byť napr. dávka 210 ml, aplikovaná 5x–6x denne každé 4 hodiny počas dňa.

AKÉ POTREBUJETE POMÔCKY?



Váš lekár Vás vybaví potrebným množstvom výživy aj aplikačného materiálu, ktoré sú na predpis.

AKO APLIKOVAŤ BOLUS STRIEKAČKOU?

Podávanie do žalúdka

1 Najprv si umyte ruky, prichystajte si všetky pomôcky a dodržte všetky pravidlá uvedené v kapitole „Najdôležitejšie pravidlá“ na str. 10-11. Je vhodné mať k dispozícii 2 striekačky. **Jednu striekačku použite na preplach a druhú na podávanie výživy.**

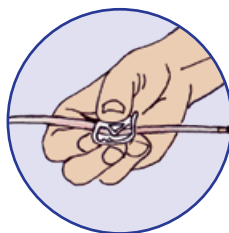
2 **Vykonajte preplach sondy:**



Natiahnite do striekačky preplachovú vodu, odskrutkujte čiapečku na sonde a naskrutkujte na sondu striekačku.



Povoľte svorku na hadičke sondy a aplikujte preplachovú vodu do sondy.



Zatvorte svorku na hadičke sondy a odskrutkujte prázdnu striekačku.

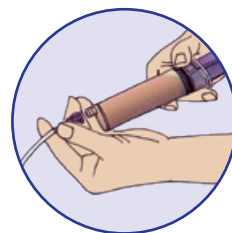
3 **Natiahnite výživu do striekačky**

Výživu môžete z vaku preliať do čistého pohára a z pohára natiahnuť do striekačky. Alebo na vak s výživou naskrutkovať bolusový adaptér pre striekačku ENFit™ a výživu do striekačky natiahnuť priamo z vaku.

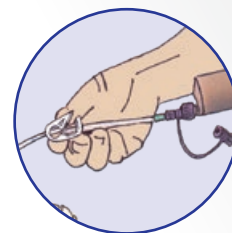


4

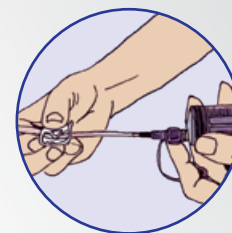
Aplikujte výživu do sondy:



Striekačku s výživou naskrutkujte na sondu.



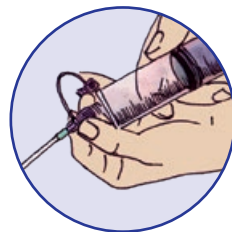
Povoľte svorku na hadičke sondy a pomaly aplikujte výživu do sondy.



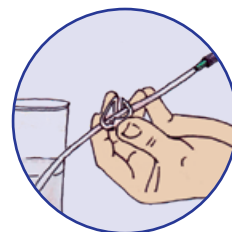
Zatvorte svorku na hadičke sondy, odskrutkujte prázdnu striekačku. Opakujte postup, kým nedosiahnete cieľovú dávku.

5

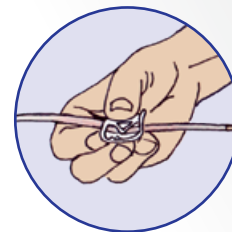
Znovu vykonajte preplach sondy:



Natiahnite do striekačky preplachovú vodu a naskrutkujte striekačku na sondu.



Povoľte svorku na hadičke sondy a aplikujte preplachovú vodu do sondy.



Zatvorte svorku na hadičke sondy a odskrutkujte prázdnu striekačku. Naskrutkujte čiapečku na sondu.



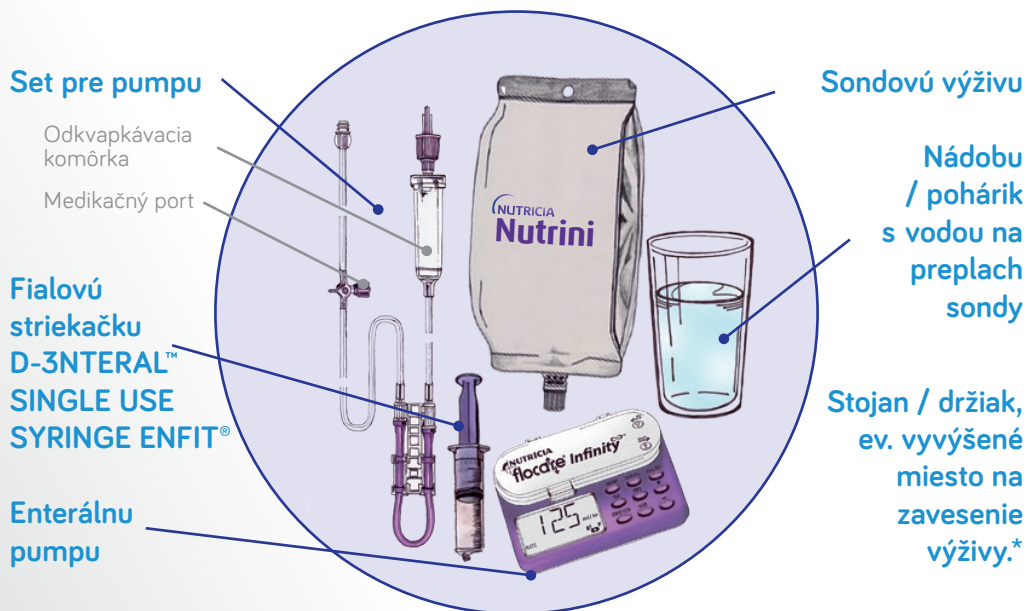
Striekačku vypláchnite teplou vodou a nechajte uschnúť!

PODÁVAME VÝŽIVU PUMPOU

Podávanie do žalúdka alebo jejuna (tenkého čreva)

Výživa pumpou sa spravidla ordinuje pacientom, ktorí potrebujú dávkovať výživu do čreva, alebo je u nich nutné dávkovať výživu pomaly a v dlhších časových intervaloch. Veľkosť dávok, priebeh dávok v čase a rýchlosť prietoku výživy určí lekár.

AKÉ POTREBUJETE POMÔCKY?



? Aké existujú druhy aplikačných setov?
Existujú sety s odkvapkávacou komôrkou alebo bez. Pre aktívnych / trvalo neležiacich pacientov je vhodné mať set bez odkvapkávacej komôrky (tzv. mobilný set). Set môže byť vybavený medikačným portom, do ktorého je možné aplikovať medikáciu alebo preplach bez nutnosti odpájať set od sondy.

TIP!

*V domácich podmienkach možno výživu zavesiť napr. na ramienko.



Váš lekár Vás vybaví dostatočným množstvom výživy aj aplikačného materiálu.

AKO APLIKOVAŤ VÝŽIVU PUMPOU



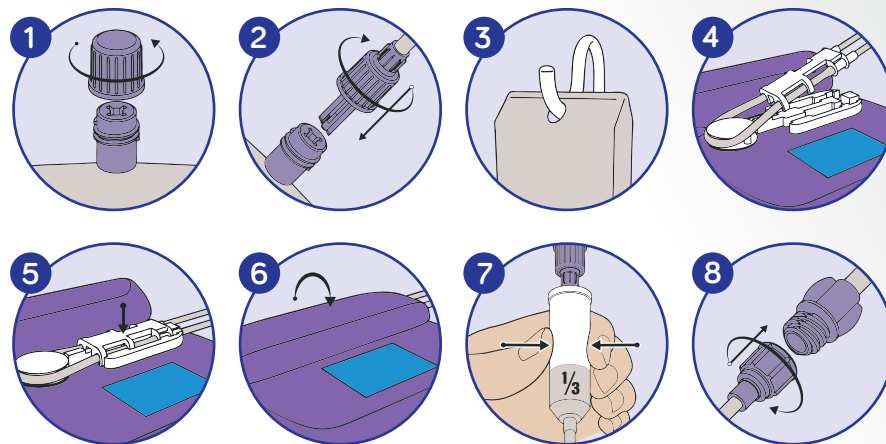
Pozor! Pred použitím pumpy si pozorne prečítajte priložený návod na použitie.



Najprv si umyte ruky, prichystajte si všetky pomôcky a dodržte všetky pravidlá uvedené v kapitole „Najdôležitejšie pravidlá“ na str. 10-11.



Vložte set do pumpy a pripojte ho na výživu (príklad vkladania setu do pumpy FLOCCARE® INFINITY™ ENTERAL FEEDING PUMP):

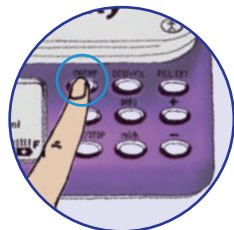


- 1) Vybalte set z obalu, odskrutkujte viečko z balenia výživy
- 2) Krížový konektor setu vsuňte hlboko do hrdla balenia sondovej výživy, potom upevnite otočným uzáverom
- 3) Balenie s výživou zaveste na stojan alebo vložte do držiaka
- 4-6) Otvorte opatrne dvierka pumpy a založte do pumpy kazetu setu, dvierka pumpy opäť zavrite
- 7) Ak máte set s odkvapkávacou komôrkou, stlačením ju naplňte cca do 1/3 výživou
- 8) Pripojte výživový set k sonde pomocou závitú

3

Zapnite pumpu, vykonajte nastavenie dávky (Príklad nastavenia pumpy FLOCARE® INFINITY™ ENTERAL FEEDING PUMP):

Zapnutie a nastavenie rýchlosti prietoku výživy



Zapnite pumpu tlačidlom **ON/OFF** až pípne. Chvíľu počkajte.



Stlačte **CLR** (vymaže predchádzajúce nastavené hodnoty).



Stlačením tlačidiel **+/-** nastavte rýchlosť prietoku (ml/h).

Nastavenie celkovej dávky

a) Nastavenie požadovaného množstva výživy

(napr. ak chceme, aby pumpa aplikovala celkovo 500 ml výživy a potom sa zastavila).



Stlačte **DOSE=VOL**.



Stlačením tlačidiel **+/-** nastavte požadovanú celkovú dávku (ml).



b) Nastavenie nepretržitého podávania

(napr. ak chceme, aby pumpa nepretržite aplikovala výživu nastavenou rýchlosťou po celú noc).



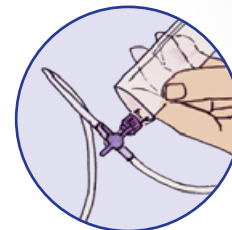
Stlačte **DOSE=VOL**.



Stlačte **CLR**, na displeji sa zobrazí text „CONT“ (z angl. Continuous = Nepretržite).

**4**

Prepláchnite sondu vodou

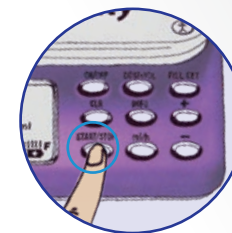
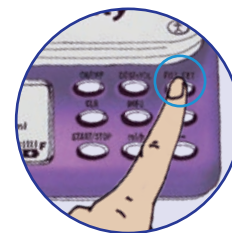


Uvoľnite svorku na hadičke sondy, aplikujte cca 20 ml preplachovej vody do medikačného portu setu (prípadne priamo do sondy) pomocou striekačky D-3NTERAL™ SINGLE USE SYRINGE ENFIT®.

5

Spustíte podávanie výživy pumpou

Stlačte **FILL SET** a počkajte (pumpa naplní set výživou a sama sa zastaví).

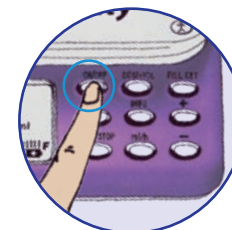


Potom stlačte **START/STOP** (pumpa začne dávkovať výživu podľa vášho nastavenia).

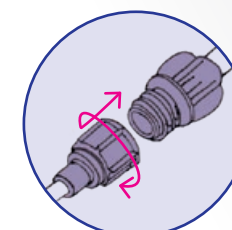
Ukončenie živenia a odpojenie setu



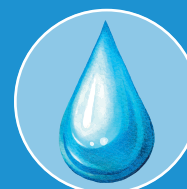
Stlačte **START/STOP** (pumpa prestane dávkovať).



Stlačte **ON/OFF** (pumpa sa vypne).



Zatvorte svorku na hadičke sondy, odskrutkujte set a naskrutkujte na koncovku sondy čiapečku.



DÔLEŽITÉ!!!

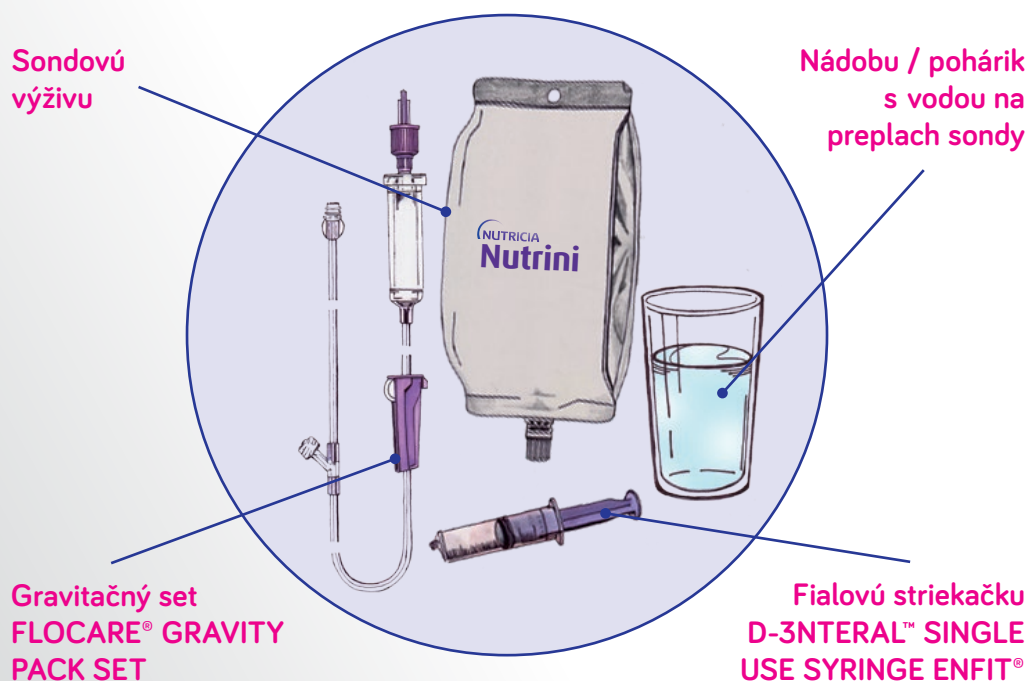
Preplachujte sondu vodou aspoň 1x za 8 h (lepšie 1x za 4 h, alebo aj častejšie).

PODÁVAME VÝŽIVU GRAVITAČNÝM SETOM

Podávanie do žalúdka alebo jejuna (tenkého čreva)

Živenie pomocou gravitačného setu je jednoduchým spôsobom podávania enterálnej výživy, ktorý funguje na princípe samospádu. Veľkosť dávky, rýchlosť podávania a rozloženie dávky v čase určí lekár.

AKÉ POTREBUJETE POMÔCKY?



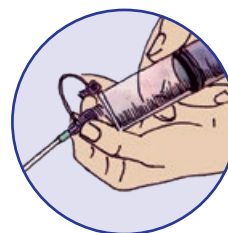
AKO APLIKOVAŤ VÝŽIVU GRAVITAČNÝM SETOM?

1

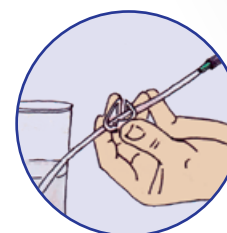
Najprv si umyte ruky, prichystajte si všetky pomôcky a dodržte všetky pravidlá uvedené v kapitole „Najdôležitejšie pravidlá“ na str. 10-11.

2

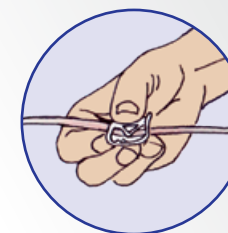
Vykonajte preplach sondy:



Natiahnite do striekačky preplachovú vodu, odskrutkujte čiapku na sonde a naskrutkujte na sondu striekačku.



Povoľte svorku na hadičke sondy a aplikujte preplachovú vodu do sondy.

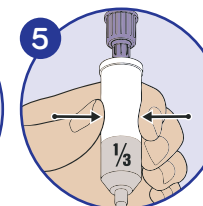
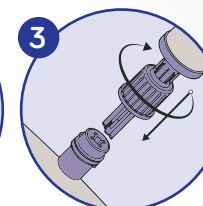
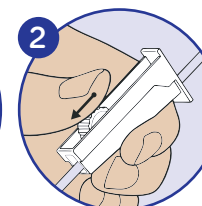
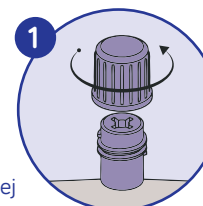


Zatvorte svorku na hadičke sondy a odskrutkujte prázdnu striekačku.

3

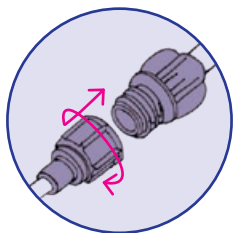
Pripojte výživu na set

- 1) Vybalte set z obalu, odskrutkujte viečko z balenia výživy.
- 2) Zidťte kolieskom regulátora do spodnej polohy (utiahnuté).
- 3) Krížový konektor setu vsuňte hlboko do hrdla balenia sondovej výživy, potom upevnite otočným uzáverom.
- 4) Balenie s výživou zaveste na stojan / držiak / háčik (musí byť vo vyššej úrovni ako sonda).
- 5) Stlačením naplňte odkvapkávaciu komôrku výživou cca do 1/3.

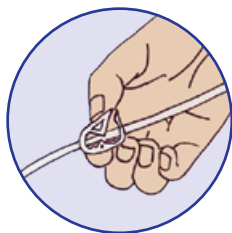


4

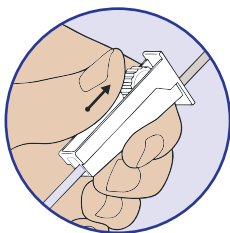
Pripojte set na sondu a zahájte podávanie výživy



Pripojte výživový set k sonde pomocou závitů.



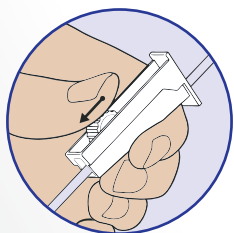
Uvoľnite svorku na hadičke sondy.



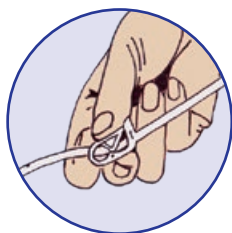
Nastavte požadovanú rýchlosť prietoku výživy pomocou kolieska regulátora na sete (20 kvapiek = 1 ml). Tým zahájite živenie.

5

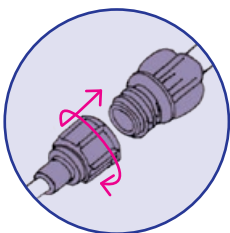
Odpojte výživový set



Pre dokvapkanie dávky výživy zídte kolieskom regulátora na sete do spodnej polohy (utiahnuté).



Zatvorte svorku na hadičke sondy.



Odpojte výživový set od sondy, uzavrite závit na sete pomocou krytky.

6

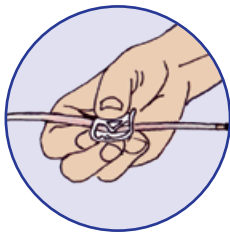
Znovu vykonajte preplach sondy



Natiahnite do striekačky preplachovú vodu a naskrutkujte na sondu striekačku.



Povoľte svorku na hadičke sondy a aplikujte preplachovú vodu do sondy.



Zatvorte svorku na hadičke sondy a odskrutkujte prázdnu striekačku. Naskrutkujte na sondu čiapočku.

AKO APLIKOVAŤ LIEKY DO SONDY?

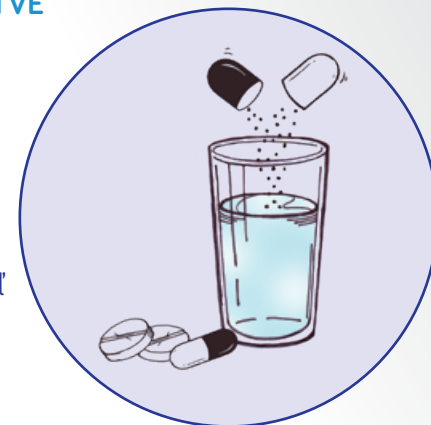
Podávanie liekov vždy konzultujte s lekárom. Uprednostňujte lieky v tekutej forme (kvapky, sirupy). Lieky dostupné vo forme tabliet používajte len po konzultácii s lekárom. Starostlivo rozdrvte na jemný prášok, napr. v trecej miske s tľčíkom.



POZOR! VENUJTE ČAS ROZDRVENIU LIEKU NA JEMNÝ PRÁŠOK. PREDCHÁDZATE TAK RIZIKU UPCHATIA SONDY! PRÁŠOK Z ROZDRVENÝCH TABLIET (PRÍP. VYSYPANÝ Z KAPSÚL) ROZPUSTITE V MALOM MNOŽSTVE VLAŽNEJ PREVARENEJ VODY.

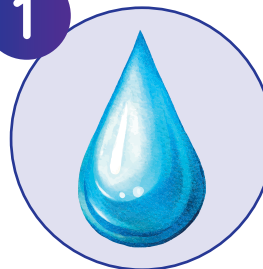
Ak sa nedarí liek úplne rozpustiť, konzultujte prípadnú úpravu dávkovania alebo potrebnú zmenu liekovej formy s lekárom.

Lieky sa podávajú do žalúdka. Pokiaľ má vaše dieťa jejunálnu sondu, konzultujte vhodnú formu lieku so svojím lekárom.



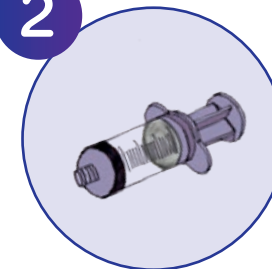
POSTUP PODÁVANIA LIEKOV DO SONDY:

1



Prepláchnite sondu 20 ml vody.

2



Nasajte zmes lieku s vodou do striekačky a aplikujte do sondy.

3



Prepláchnite sondu 20 ml vody.

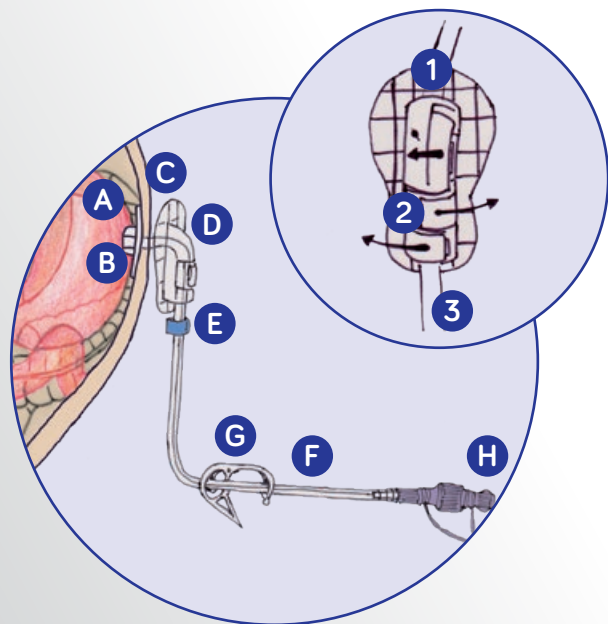
AKO SA STARAŤ O PEG?

Počas pobytu dieťaťa v nemocnici je starostlivosť o PEG záležitosťou ošetrojúceho personálu. Po prepustení z nemocnice sa starostlivosť o PEG stane súčasťou každodenného života. Je dobré sa naučiť starať o PEG už v nemocnici. Pod dohľadom skúseného personálu sa všetko potrebné rýchlo naučíte.



ČASTI PEG

(príklad sondy – Flocare® PEG)

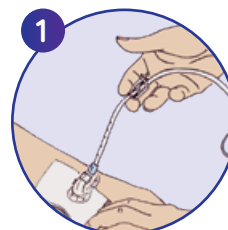


- A** Žalúdok
- B** Vnútorňý disk
- C** Brušná stena
- D** Vonkajší disk
- E** Fixačná poistka
- F** Hadička sondy PEG
- G** Svorka
- H** Konektor pre podanie výživy

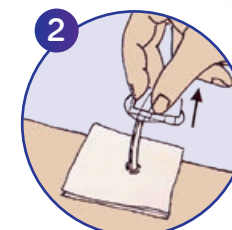
- 1** Vonkajší disk
- 2** Úchyty disku
- 3** Hadička sondy

STAROSTLIVOSŤ O PEG PRVÝCH 10 DNÍ PO ZAVEDENÍ

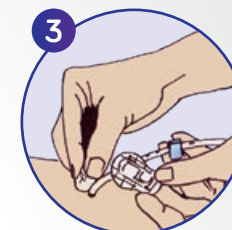
Miesto vpichu je rizikové z hľadiska infekcie. Dodržujte pravidlá hygieny a udržujte ranu čistú a suchú. Pred ošetrovaním PEG si vždy dôkladne umyte ruky. Miesto vpichu budete mať prekryté sterilným krytím. Lekár môže odporučiť zahájiť pravidelné otáčania (rotáciu) PEG približne od 7. dňa po zavedení. Zdravotnícky personál Vás informuje o tom, ako doma vykonávať rotáciu a meniť krytie. (Príklad manipulácie s Flocare® PEG)



Dôkladne si umyte ruky. Šetrným ťahom za sondu zistíte, či sa nepovyťahuje z miesta vpichu.



Ak potrebujete posunúť silikónový disk, aby vám nebránil pri ošetrovaní miesta vpichu, uvoľnite fixačnú poistku, uvoľnite hadičku sondy z úchytov disku a za stáleho mierného ťahu posuňte disk od brušnej steny.



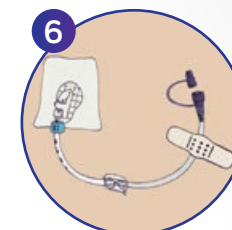
Skontrolujte, očistite a vydezinfikujte miesto vpichu, priliehajúcu časť hadičky sondy a obe strany silikónového disku. Prekryte ranu sterilným štvorcem.



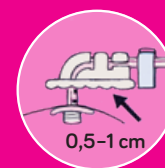
Pokiaľ máte silikónový disk posunutý od brušnej steny, tak necháme cca 0,5 až 1 cm priestor medzi vonkajším fixátorom a kožou. Pri posúvaní disku udržiavajte stály mierny ťah za hadičku sondy.



Upevnite hadičku sondy do úchytu diskov a upevnite fixačnú poistku.



Voľný koniec sondy môžete ku koži fixovať náplastou.



AKO VEĽMI MÁ BYŤ UTIAHNUTÝ VONKAJŠÍ DISK?

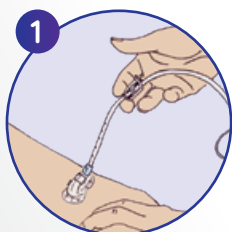
Medzi pokožkou a diskom nemá byť veľká vôľa – disk má mätko priliehať k brušnej stene s vôľou 0,5-1 cm.

STAROSTLIVOSŤ O PEG

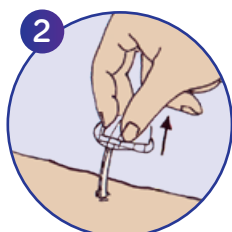
OD 10. DŇA OD ZAVEDENIA

Miesto zavedenia PEG by malo byť zahojené. PEG už nebude potrebné dezinfikovať ani podkladať sterilným štvorcem. PEG však denne kontrolujte a udržiajte v čistote. Pri objavení akejkoľvek zmeny v mieste zavedenia sondy (začervenanie, opuch, hnis atď.), konzultujte situáciu s lekárom. Z dôvodu prevencie zarastania vnútornej časti PEG do žalúdočnej sliznice **je dôležité pravidelné vykonávať ponáranie a rotáciu PEG** (najlepšie denne, minimálne však 1x za 3 dni).

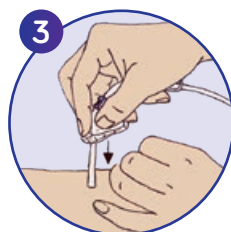
PONÁRANIE A ROTÁCIA PEG:



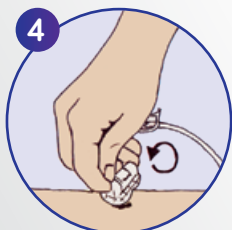
Dôkladne si umyte ruky. Šetrným ťahom za sondy zistíte, či sa nepovyťahuje z miesta vpichu.



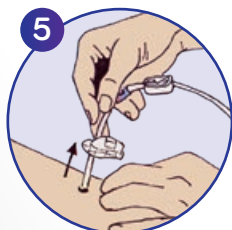
Uvoľnite fixačnú poistku, uvoľnite hadičku sondy z úchytu disku a za stáleho mierneho ťahu posuňte disk od brušnej steny.



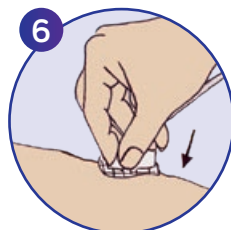
Ponorte hadičku PEG cca o 1–2 cm do brušnej steny.



Otočte hadičkou PEG aspoň o 360°.



Vytiahnite hadičku PEG späť na pôvodné miesto pomocou mierneho ťahu. Očistite hadičku.

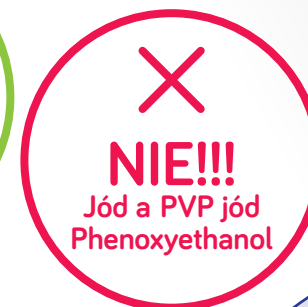


Za stáleho mierneho ťahu za hadičku sondy posuňte silikónový disk späť tak, aby mätko dosadol na pokožku a upevnite ho.

Pozn.:

U sondy PEG/J sa nevykonáva rotácia, ale iba ponáranie. U PEJ sa ponáranie ani rotácia nevykonáva. U výživového gombíka sa vykonáva pootočenie po každom podaní výživy.

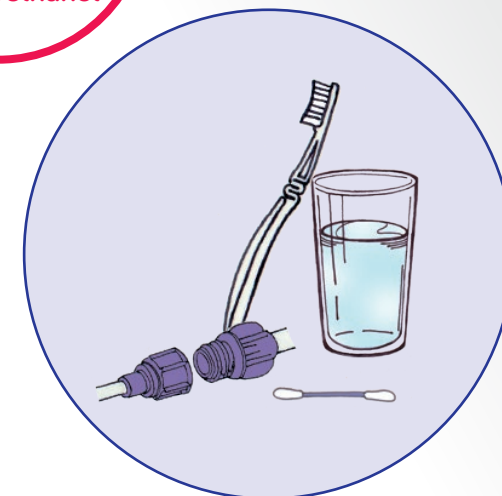
ČÍM MÔŽEM DEZINFIKOVAŤ MIESTO VPICHU A VONKAJŠÍ DISK?



Niektoré druhy dezinfekčných látok nesmú byť na dezinfekciu sondy použité, pretože môžu negatívne ovplyvňovať vlastnosti sondy.

HYGIENA KONCOVIEK SONDY

Nezabúdajte na každodennú očistu koncoviek a súčiastok PEG. Na čistenie zvyčajne postačí čistá voda a zubná kefka, ev. vatová tyčinka.



NEZABÚDAJME NA STAROSTLIVOSŤ O ÚSTNU DUTINU

Aj keď dieťa neprijíma stravu ústami, nezabúdajte na každodenné čistenie zubov a starostlivosť o ústnu dutinu. Tým udržíte zuby a ďasná dieťaťa čisté, odstránite baktérie a zubný povlak.

ČO ROBIŤ PRI KOMPLIKÁCIÁCH?

Problém	Možné príčiny	Riešenie
Upchatý/nepriechodný PEG	Uzavretá svorka na sonde alebo sete.	Uvoľnite svorku na sonde alebo sete.
	Zalomená sonda, ev. hadička setu.	Vykonajte kontrolu polohy sondy, setu.
	Nedostatočne rozdrvené lieky, zrazená výživa, nevhodná výživa do sondy (napr. mixovaná strava).	<p>Ak je hadička upchatá, postupujte v tomto poradí:</p> <ol style="list-style-type: none"> 1 Premasírujte hadičku sondy medzi prstami. 2 Aplikujte do sondy vlažnú vodu – nasávajte a vytlačajte pomocou striekačky. 3 Aplikujte jedlú sódu / pankreolan. <p>Ak postup nepomohol, kontaktujte lekára.</p>



POZOR! Nikdy nevsúvajte do PEG žiadne predmety!!!



Preveniou upchatia PEG je používanie predpísanej klinickej výživy, dôkladné rozdrvenie a rozpustenie liekov pred aplikáciou a časté preplachovanie PEG. Pri uvoľňovaní upchatej sondy je vhodné použiť menšiu striekačku.

Problém	Možné príčiny	Riešenie
Presakovanie výživy a žalúdočných štiav	Nedostatočné zabezpečenie vonkajšieho disku, uvoľnenie sondy.	Očistite brušnú stenu od znečistenia, prípadne vydezinfikujte okolie miesta zavedenia sondy. Mierne dotiahnite silikónový disk na sonde tak, aby správne dosadol na brušnú stenu. Tesne za silikónový disk upevnite fixačnú poistku. Pokiaľ tento postup nepomáha, kontaktujte lekára.

Problém	Možné príčiny	Riešenie
Prasknutie hadičky alebo konektora na PEG	<p>Nešetrná manipulácia.</p> <p>PEG je zavedený dlhšiu dobu, než je odporúčané.</p>	<p>Drobnú prasklinu dočasne prelepte (náplasť, lepiaca páska atď.) a kontaktujte lekára / špecializované pracovisko.</p> <p>Pri objavení väčších prasklín kontaktujte lekára.</p> <p>PEG konektor je možné objednať v lekárni nový a vymeniť.</p>



Preveniou prasknutia hadičky PEG je striedanie miesta uzatvárania svorky. Odporúčame pravidelne posúvať svorku na vonkajšej polovici hadičky sondy.

Problém	Možné príčiny	Riešenie
Zafarbenie hadičky sondy PEG	Používanie čaju na preplach alebo aplikácia nevhodných tekutín (džúsy, cola atď.).	Na zabezpečenie pitného režimu a na preplach používajte iba čistú vodu.
Hnačka, zvracanie, navrátenie obsahu žalúdka do úst	<p>Príliš rýchle podávanie výživy.</p> <p>Nesprávna teplota výživy.</p> <p>Veľký objem výživy naraz.</p> <p>Nedostatočné polohovanie pacienta.</p>	<p>Spomaľte, ev. prerušte podávanie výživy a odložte ho na neskoršiu dobu.</p> <p>Znížte dávku, alebo ju rozložte do dlhšieho časového úseku.</p> <p>Podávajte výživu pri izbovej teplote.</p> <p>Polohujte pacienta do sedu / polosedu pri podávaní výživy a aspoň 30 minút potom.</p>
	<p>Užívanie liekov.</p> <p>Infekčné ochorenia gastrointestinálneho traktu.</p> <p>Poruchy črevnej mikroflóry.</p> <p>Neznášanlivosť výživy.</p> <p>Zápcha.</p>	Kontaktujte lekára.
Zápcha	<p>Nedostatočný prísun tekutín.</p> <p>Nedostatočný príjem vlákniny.</p> <p>Nedostatok pohybu.</p> <p>Účinok podávaných liekov.</p>	<p>Pridajte tekutiny.</p> <p>Kontaktujte lekára.</p>

Problém	Možné príčiny	Riešenie
Vdýchnutie výživy alebo žalúdočných štiav (aspirácia)	Nesprávne polohovanie pacienta pri podávaní výživy. Príliš rýchle podávanie výživy. Veľký objem výživy naraz.	Kontaktujte lekára. Vykonávajte polohovanie do sedu / polosedu. Dodržujte odporúčanú rýchlosť podávania a množstvo výživy.
Začervenaná, opuchnutá koža v okolí PEG	Mechanické podráždenie. Alergia na dezinfekciu. Infekcia.	Kontaktujte lekára.
Vytiahnutie hadičky PEG z brušnej dutiny	Neopatrná manipulácia s PEG. Prasknutie vnútorného balónika (u sondy s vnútorným balónikom).	Čo najrýchlejšie vložte do dutiny náhradnú hadičku (napr. vytiahnutú hadičku PEG, príp. inú čistú hadičku) a zafixujte ku koži pomocou náplasti. Cieľom je zabrániť zatiahnutiu vstupu do žalúdka. Kontaktujte pracovisko, ktoré PEG zavádzalo.
Výskyt krvi alebo drobné krvácajúce ložiská v mieste vpichu	Mechanické podráždenie. Podráždenie žalúdočnými šťavami.	Kontaktujte lekára.
Chýbajúce koncovky alebo súčiastky na PEG	Strata alebo opotrebenie. Neopatrná manipulácia.	Kontaktujte ambulanciu alebo lekára. Prípadne sa obráťte na zákaznícku linku výrobcu / distribútora daného PEG.

ČASTO KLADENÉ OTÁZKY

„Môže dieťa prijímať stravu tiež ústami, aj keď má zavedený PEG?“
Zavedenie PEG nemusí zákonite znamenať, že pacient nemôže prijímať stravu či tekutiny ústami. Poradte sa s lekárom, či vzhľadom na zdravotný stav dieťaťa a priebeh liečby môže prijímať stravu ústami, prípadne ako kombinovať oba typy výživy. Ak však PEG k živeniu dieťa nepoužíva, je nutné ho denne preplachovať, ošetrovať aj otáčať.

„Pokiaľ bude podávanie výživy sondou dlhodobé, zaručí rovnaké výhody ako potrava prijímaná ústami?“

Áno. Enterálna výživa do sondy predstavuje plnohodnotnú náhradu prirodzenej stravy. Vďaka tomu, že má vyvážené zloženie a obsahuje všetky živiny a látky, ktoré človek denne potrebuje, môže byť jediným zdrojom potravy.

„Môže sa dieťa sprchovať, kúpať alebo plávať, keď má výživovú sondu?“

Poradte sa s lekárom. Po zahojení miesta zavedenia sondy, spravidla minimálne 48 hodín po výkone je možné sprchovanie. Po osprchovaní je nutné sondu a stómiu dôkladne vysušiť. Po minimálne 2 týždňoch, pokiaľ je stómia zhojená a nedochádza k úniku výživy je možné aj kúpanie/plávanie s prekrytím stómie vodeodolnou náplastou.

„Môže dieťa cvičiť a športovať?“

Pokiaľ to zdravotný stav dovolí, je dobré vykonávať pravidelnú fyzickú aktivitu alebo primerane cvičiť. Avšak je potrebné sondu a kožu v jej okolí čo najviac chrániť a vyhýbať sa prudkým, náhlým pohybom, ktoré by mohli viesť k uvoľneniu sondy.

„Môže sa výživa do sondy ohriať?“

Výživa podávaná sondou by mala mať v čase podávania vždy izbovú teplotu (20–30 °C). Studená výživa môže vyvolať tráviace ťažkosti alebo hnačku. Ak výživu do sondy príliš zohrejete (napr. v horúcej vode alebo mikrovlnnej rúre), môžete ju tzv. „uvařit“, a tým znížite jej nutričnú hodnotu. Výživu teda prudko nezohrievajte. V prípade potreby ponechajte potrebné množstvo výživy pri izbovej teplote.

„Môže dieťa so sondou ísť do zahraničia, napríklad na dovolenku?“

Cestovanie môže niekomu pripadať náročné, ale je možné. Vždy sa poraďte s lekárom a spýtajte sa ho, či môže dieťa cestovať. Pred cestou si nechajte od lekára vystaviť stručnú lekársku správu (najlepšie v angličtine), ktorá bude potvrdzovať nutnosť užívania špeciálnej výživy. Toto potvrdenie budete potrebovať na letisku, keď budete prechádzať bezpečnostnou kontrolou. Vezmite si so sebou dostatočnú zásobu výživy, prípadne si overte, či je konkrétny typ výživy v danom mieste dostupný.

„Ako nakladať so sondovou výživou a výživovými setmi?“

Otvorený vak enterálnej výživy uchovávajte v chladničke a spotrebujte do 24 hodín. Výživové sety sú odporúčané výrobcom na podanie výživy po dobu 24 hodín. Ak používate set dlhšie ako 24 hodín, môže tiež dôjsť k presakovaniu výživy, nepresnému dávkovaniu, upchatiu či zavzdušneniu setu. Prázdne vaky od výživy a použité sety zlikvidujte ako bežný domový odpad.

„Bude mať dieťa zavedený PEG už navždy?“

PEG nemusí predstavovať trvalé riešenie výživy. Ak sa zdravotný stav dieťaťa zlepší a bude schopné plnohodnotne obnoviť príjem stravy ústami, môže lekár v spolupráci s klinickým logopédom navrhnúť odstránenie PEG. PEG sa zvyčajne odstraňuje pomocou gastroskopie.

Tento edukačný materiál vznikol v spolupráci s odbornou spoločnosťou:

Sekcia pediatrickej
gastroenterológie,
hepatológie a výživy
pri SGS

a

Sekcie gastroenterologie,
hepatologie a výživy
České pediatrické
společnosti ČLS JEP

OSOBITNÉ POĎAKOVANIE

Za metodické, odborné i praktické rady a významnú pomoc pri tvorbe obsahu tejto brožúry:

Prof. MUDr. Jiří Bronský, Ph.D.

Pediatrická klinika UK 2. LF a FN Motol, Praha

MUDr. Iveta Čierna, PhD.

Detská klinika LF UK a NÚDCH, Bratislava

doc. MUDr. Zuzana Havlíčková, PhD.

Klinika detí a dorastu, UN Martin

MUDr. Miroslava Petrášová, PhD.

Klinika detí a dorastu UPJŠ LF a DFN, Košice

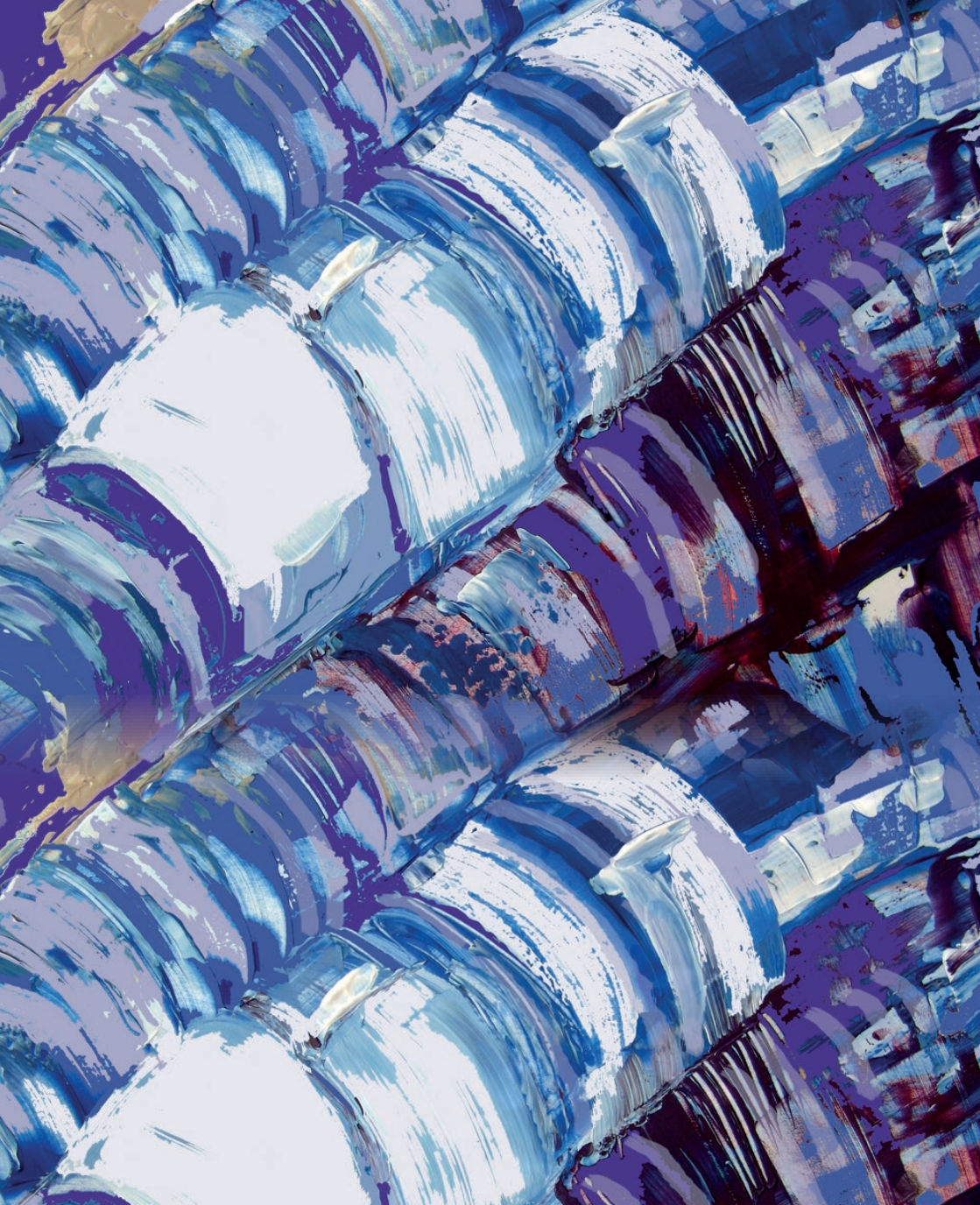
Spracované podľa brožúry PEG s úsmevom, na ktorej tvorbe sa podieľali:

doc. MUDr. František Novák, Ph.D., Martina Horová a Mgr. Tomáš Glac

UPOZORNENIE:

Vždy sa poraďte so svojím lekárom, ako postupovať a čo je pre Vaše dieťa vhodné. Počas hospitalizácie sa naučte zvládnutie techniky podávania výživy cestou PEG / PEJ za dohľadu zdravotníckeho personálu. Vyžadajte si postupy a informácie na pracovisku, kde Vám bola sonda zavedená. Pred použitím zdravotníckej pomôcky si vždy starostlivo prečítajte návod na použitie a informácie, ktorá sa vzťahuje k jej bezpečnému použitiu.

Odporúčania a informácie uvedené v tejto brožúre by Vám mali pomôcť správne používať a starať sa o výživovú sondy. Nenahrádzajú rady lekára alebo iného odborníka v zdravotníctve. Prípadné nejasnosti konzultujte s ošetrovateľom.



BF312618 | Materiál je určený pacientom a rodičom detských pacientov, ktorým bola lekárom indikovaná sondová enterálna výživa. Uvedený aplikačný materiál určený na podávanie enterálnej výživy patrí medzi zdravotnícke pomôcky. Prípravky enterálnej výživy a aplikačný materiál musia byť používané pod lekárskej dohľadom.

Danone s.r.o. | Mlynské nivy 5 | 821 09 Bratislava

Infolinka: 0800-601-600

**NUTRICIA**
LIFE-TRANSFORMING NUTRITION